

Miele

Circuit du linge

**au sein des établissements médico-sociaux,
maisons de retraites, hôpitaux :
risques et recommandations**



Circulation du linge : les orientations actuelles

Les établissements de santé présentent de nombreux facteurs qui compromettent l'hygiène du linge.

Les personnes, le matériel et les matières « propres » et « sales » empruntent des voies communes.

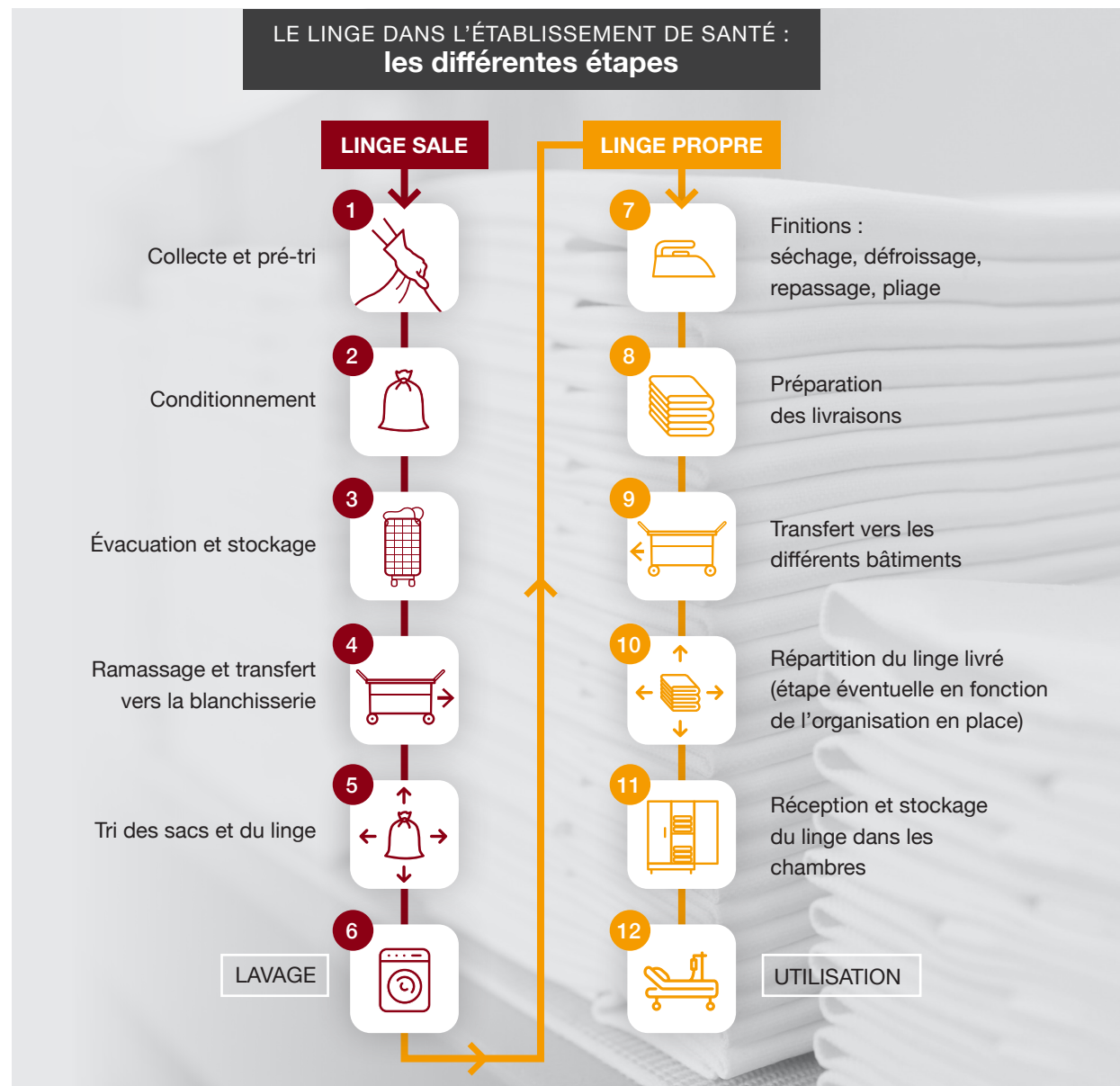
Ces déplacements favorisent les risques de contamination.

L'objectif à atteindre est donc de résoudre les problèmes liés au croisement des circuits du linge. Pour minimiser les facteurs de risque, le linge propre ne doit jamais être en contact avec le linge sale.

Selon les orientations actuelles, 3 pistes peuvent être envisagées :

- ❑ **La manière traditionnelle :** séparer les circuits « propre » et « sale ». Par exemple, une équipe de lingères se chargeront exclusivement de la collecte du linge et une autre équipe sera dédiée à l'approvisionnement en linge propre.
- ❑ **Un concept adapté en cas de croisement des circuits :** isoler les matières transportées. Il s'agit d'emballer de manière étanche le linge propre et le linge sale.
- ❑ **Séparer les circuits dans le temps.** Par exemple, une même équipe pourra se charger des 2 tournées en suivant un ordre précis. Dans un premier temps, elle livrera le linge propre. Dans un deuxième temps, elle fera la collecte du linge sale.

LE LINGE DANS L'ÉTABLISSEMENT DE SANTÉ : les différentes étapes



Circulation du linge : les orientations actuelles

Dans tous les cas, le C.L.I.N. doit valider l'ensemble des règles applicables à l'intérieur et à l'extérieur de l'établissement :

- Les procédures (opérations à chaque étape et règles d'hygiène)
- Les plans de nettoyage et de désinfection du service de soins et de la blanchisserie (modalités d'entretien du matériel et des locaux).

La qualité est assurée par le respect des règles et des procédures :

> Communes à toutes les étapes du circuit :

Le personnel affecté aux différentes tâches est formé. Les pratiques sont suivies et évaluées.

> Spécifiques à certaines étapes :

ÉTAPE 1 une procédure est définie conjointement avec la blanchisserie pour décrire les spécifications de répartition du linge par sac collecteur.

ÉTAPES 5 ET 6 un plan des locaux met en évidence les secteurs « linge sale », « linge propre » et « technique ». Le circuit « sale » doit être clairement défini pour démontrer le respect de la « marche en avant » dans l'espace. Sinon, une procédure démontre l'organisation de la « marche en avant » dans le temps.

ÉTAPE 6 une procédure décrit chaque opération et les règles de tri. Elle précise la tenue du personnel, son comportement et ses déplacements. Un plan de tri oriente chaque article vers le traitement le mieux adapté. Un système de repérage permet d'évaluer la durée d'attente des articles triés avant le lavage et de les traiter par ordre chronologique.

Chaque établissement devra faire un **état des lieux des circuits** empruntés par le linge propre et le linge sale pour :

- Évaluer le risque encouru par le patient, le personnel, l'environnement et le linge propre.
- Mettre en œuvre les dispositions nécessaires afin de répondre aux exigences d'hygiène.

Les **principes d'hygiène** suivants doivent être appliqués :

- Limiter la prolifération et la dissémination des micro-organismes contenus dans le linge sale. Il s'agit d'éviter à tout prix de contaminer l'environnement et de faire prendre un risque au personnel.
- Protéger le linge propre de toute contamination.

Il est fondamental de :

- Choisir les bons contenants et emballages.
- Sensibiliser le personnel pour qu'il adapte un comportement adéquat à chaque étape.



ÉTAPE
1

Collecte du linge sale

Le linge sale peut être collecté sur plusieurs lieux :

- La chambre du résident/patient.
- Le bloc opératoire et les secteurs interventionnels.

Il est transporté manuellement et déposé dans des sacs collecteurs. Leur couleur correspond à une famille d'articles triés. La procédure « collecte du linge sale en service » indique les critères retenus pour répartir les articles collectés.

Voici les principaux facteurs de risque infectieux :**Contamination du patient, du personnel ou de l'environnement (cas général)****Les solutions :**

- ▣ Supprimer tout contact du linge sale avec la peau désinfectée et, ou, lésée.
- ▣ Respecter :
 - la chronologie des interventions : change, réfection du lit, soins.
 - les techniques de réfection du lit.
- ▣ Évacuer le linge sale entre chaque patient en secteurs opératoires et interventionnels.
- ▣ Vérifier systématiquement l'absence d'objets étrangers.
- ▣ Ne pas mettre en contact le linge sale et la tenue professionnelle.
Faire attention à :
 - Porter un tablier protecteur.
 - Ne pas porter le linge contre soi.
- ▣ Ne pas mettre les mains au visage pour éviter toute contamination personnelle.
- ▣ Porter obligatoirement des gants à usage unique en présence de sang et, ou, de produits biologiques.
- ▣ Limiter au maximum l'aérobiocontamination lors des manipulations :
 - Manipuler les différents articles avec des gestes mesurés.
 - Mettre le linge sale dans les sacs immédiatement après la collecte.
Éviter tout dépôt intermédiaire.

Contamination dans le cas d'un patient placé en isolement septique**Les solutions :**

- ▣ Disposer les sacs sur un chariot. Il restera en dehors de la chambre pour ne pas être vecteur de contamination.
- ▣ Protéger le personnel affecté à cette tâche. Si un double emballage est nécessaire, utiliser des sacs hydrosolubles.

ÉTAPE
2

Conditionnement du linge sale

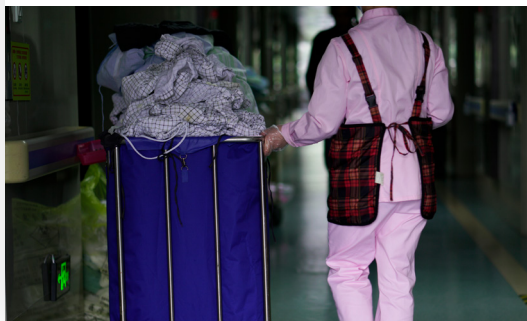
Les sacs de linge sale sont disposés sur un chariot collecteur. Il peut supporter un ou plusieurs sacs.

Voici les principaux facteurs de risque infectieux :

Utilisation d'un emballage inadapté (sans les propriétés barrières attendues)

Les solutions :

- ❑ Proscrire tout système d'emballage ou de conditionnement autre que les sacs collecteurs. Ne pas utiliser de sacs-poubelle, de draps noués en ballot...
- ❑ Fermer systématiquement et correctement les sacs collecteurs. Ne pas les remplir au-delà de 2/3 de leur volume. La charge maximale idéale ne doit pas excéder 10 kg.
- ❑ Toujours utiliser des sacs collecteurs propres, secs et en bon état (système de fermeture et coutures).



Contaminations croisées dues aux mauvaises pratiques

Les solutions :

- ❑ Conditionner le linge sale à distance du linge propre.
- ❑ Proscrire les chariots mixtes (avec du linge propre et sale). Pour collecter le linge sale, utiliser des chariots légers et faciles à désinfecter.
- ❑ Choisir un type de chariot adapté (avec ou sans couvercle, avec ou sans pédale) pour éviter l'aérobiocontamination ou la contamination croisée.
- ❑ Nettoyer et désinfecter régulièrement le chariot collecteur.

Note : dans la plupart des cas, le double emballage est inutile.

Le linge sale des patients placés en isolement septique peut présenter des micro-organismes. Ils ne doivent pas être disséminés lors de la manipulation et du transport des sacs.



Un **seul sac à linge sale** peut suffire pour pallier le risque de dissémination des micro-organismes. Ce simple emballage offre une barrière suffisante à condition :

- D'être correctement choisi, utilisé et fermé.
- Que l'ensemble du circuit soit parfaitement maîtrisé : du lieu de collecte du linge contaminé jusqu'au lavage en blanchisserie.

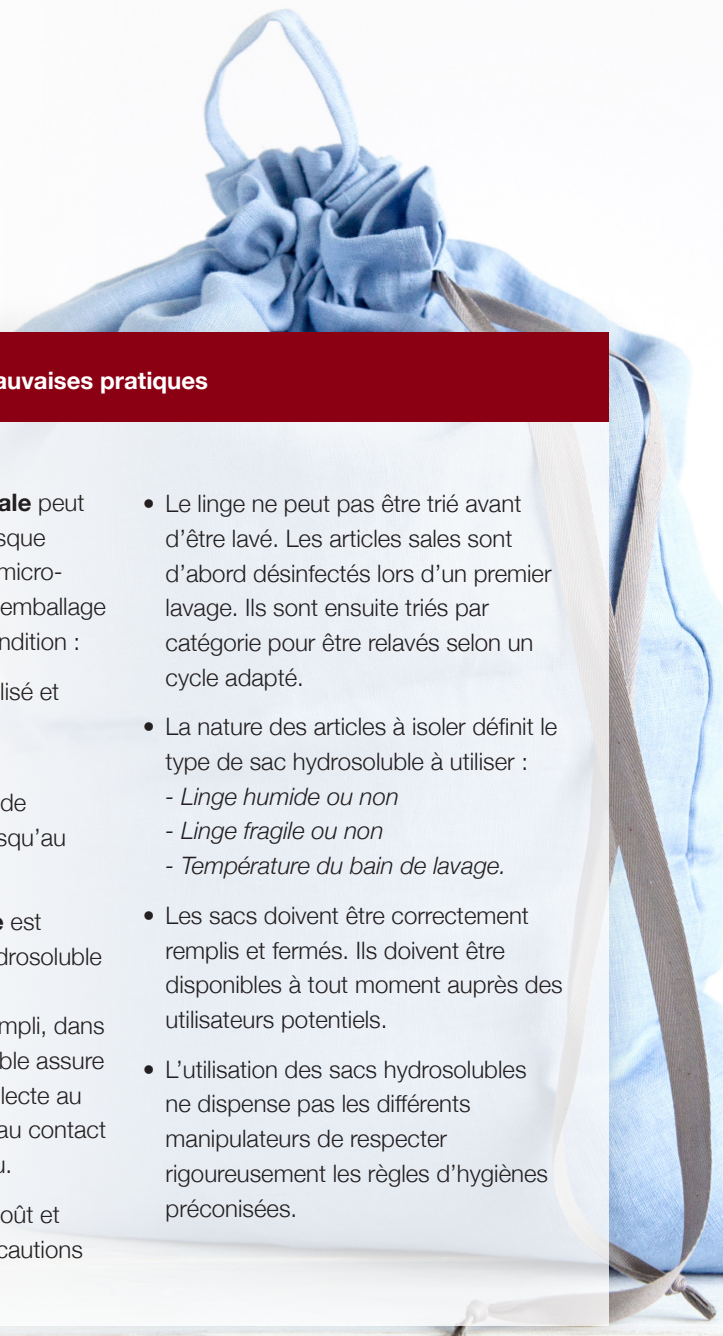


Le double emballage est composé d'un sac hydrosoluble (emballage primaire) conditionné, une fois rempli, dans

un sac à linge. Le sac hydrosoluble assure une barrière protectrice de la collecte au lavage. À cette étape, il s'ouvre au contact de l'eau et libère le linge contenu.

Les sacs hydrosolubles ont un coût et leur utilisation nécessite des précautions particulières :

- Le linge ne peut pas être trié avant d'être lavé. Les articles sales sont d'abord désinfectés lors d'un premier lavage. Ils sont ensuite triés par catégorie pour être relavés selon un cycle adapté.
- La nature des articles à isoler définit le type de sac hydrosoluble à utiliser :
 - *Linge humide ou non*
 - *Linge fragile ou non*
 - *Température du bain de lavage.*
- Les sacs doivent être correctement remplis et fermés. Ils doivent être disponibles à tout moment auprès des utilisateurs potentiels.
- L'utilisation des sacs hydrosolubles ne dispense pas les différents manipulateurs de respecter rigoureusement les règles d'hygiène préconisées.



ÉTAPE
3

Évacuation et stockage du linge sale

Les sacs de linge sale doivent être fermés au fur et à mesure de leur remplissage et évacués si possible vers un local de stockage centralisé.

Voici les principaux facteurs de risque infectieux :

Contamination du personnel et de
l'environnement

Les solutions :

- ❑ Stocker les sacs collecteurs fermés uniquement dans les locaux prévus à cet effet.
- ❑ Ne jamais traîner au sol les sacs.
- ❑ Proscrire l'évacuation du linge sale par gaine, même s'il est conditionné.
- ❑ Organiser les tâches et donner les moyens (chariots pour stocker et évacuer le linge sale) de manipuler le moins possible les sacs collecteurs.

Développement de micro-organismes dû
à la durée et à la température de stockage

Les solutions :

- ❑ Ventiler correctement le local dédié au stockage du linge sale pour qu'il reste frais. Bannir les appareils ou conduites de chauffage.
- ❑ Maîtriser la durée d'entreposage grâce à une organisation optimale du stockage des sacs collecteurs. Appliquer le principe « premier sac entré, premier sac sorti ».

Les locaux de stockage du linge sale sont des foyers de contamination de l'environnement.

Les solutions :

- ❑ Choisir des locaux de stockage suffisamment grands. Leur capacité doit permettre de contenir tout le linge sale :
 - entre deux ramassages par la blanchisserie
 - ramassé durant le week-end et les jours fériés.
- ❑ Les placer en dépression pour éviter l'aérobiocontamination.
- ❑ Les nettoyer et les désinfecter quotidiennement. Ils possèdent des caractéristiques et des équipements adéquats : revêtements faciles à désinfecter et résistants aux désinfectants, points d'eau...

NOTE

Les principales caractéristiques d'un local pour stocker le linge sale

Extrait du guide « Hygiène et architecture dans les établissements de santé »
(C.O.T.E.R.E.H.O.S.)

CONCEPTION
GÉNÉRALE ET
EMPLACEMENT

Le plus éloigné possible de l'office propre, de l'office alimentaire et des chambres des patients. En dehors de l'unité de soins.

Commun à plusieurs unités.

Localisation étudiée par rapport au circuit d'évacuation du linge sale.

EXIGENCES
TECHNIQUES

Aération : suffisante, naturelle ou forcée si nécessaire. Local en dépression.

Revêtements de surface (murs, sol, plafond) : **faciles à nettoyer** (lisses, homogènes, sans joints). Matériaux étanches, résistants aux détergents et aux désinfectants. Plinthes à gorge au sol avec installation d'une bonde d'évacuation des eaux de lavage.



Température : pas de chauffage. Local réfrigéré si possible.

ÉQUIPEMENTS



Points d'eau : pour la désinfection rapide et efficace du sol. Recommandations : poste de lavage des mains à proximité et aire de lavage des collecteurs de linge sale.



Porte : largeur suffisante pour le passage des collecteurs. Recommandations : ouverture et fermeture automatiques avec porte hydraulique à ventouse intégrée et cornières renforcées.

ÉTAPE
4

Collecte et transport du linge sale vers la blanchisserie

Les chariots de linge sale sont ramassés régulièrement pour être transportés vers la blanchisserie. Si elle se situe à l'extérieur de l'établissement de santé, le transport est réalisé par camion.

Lors du ramassage, des chariots vides seront mis à disposition pour le stockage avant la prochaine collecte.

Voici les principaux facteurs de risque infectieux :

Prolifération des micro-organismes due à la durée de stockage

Les solutions :

- ❑ Organiser la collecte de manière logique et optimale. Les sacs de linge sale doivent séjourner le moins possible dans le local de stockage :
- ❑ Prévoir au moins un ramassage quotidien (du lundi au vendredi) selon la taille de l'établissement.
- ❑ Évacuer les sacs par ordre chronologique de dépôt : premier sac entré, premier sac collecté.

Contamination du personnel et de l'environnement

Les solutions :

- ❑ Évacuer les chariots ou les conteneurs selon les modalités de transport des matériels septiques en vigueur dans l'établissement. En cas de recours à un prestataire de service, la blanchisserie et l'établissement de santé prévoiront ces dispositions dans le contrat.
- ❑ Nettoyer et désinfecter régulièrement les chariots et conteneurs de ramassage.

Contamination du circuit d'approvisionnement du linge propre due aux dispositions de ramassage et de transport du linge sale

Les solutions :

- ❑ Ne pas faire intervenir simultanément le personnel affecté au ramassage et au transport du linge sale dans les étapes du circuit « propre ».

Pour passer d'un circuit à un autre :

- Prendre une douche.
- Changer de tenue.
- Se laver les mains.

Ces règles sont valables à l'intérieur de la blanchisserie (étapes 5 et 6).

Réserver le matériel utilisé pour ramasser et transporter le linge sale exclusivement à cette fonction.

- ❑ En cas de croisement des circuits « propre » et « sale », choisir des emballages étanches pour chacun.



ÉTAPE
5

Réception du linge sale à la blanchisserie

Les sacs de linge sale sont déchargés dans une zone spécifique avec les caractéristiques suivantes :

- Elle se situe en début de process.
- Elle est éloignée de la zone de linge propre.

Les sacs sont stockés sur convoyeur ou tout autre système approprié : ils sont différenciables grâce aux couleurs qui facilitent le tri éventuel. Un suivi est possible si chaque sac est identifié par un code-barres ou par une puce électronique.

Voici les principaux facteurs de risque infectieux :

Contamination du linge propre par les sacs de linge sale

Les solutions :

- ☐ Séparer et isoler les secteurs où transitent le linge sale et le linge propre.
 - Réceptionner les livraisons de linge sale sur un quai réservé à cet effet et clairement identifié.
 - Mettre en dépression les locaux de tri et stockage du linge sale.
- ☐ Ne pas faire intervenir simultanément le personnel sur les circuits « propre » et « sale ». Appliquer les mêmes règles que pour l'étape 4. Une tenue de couleur distincte peut permettre de différencier les équipes « propre » et « sale ».
- ☐ Réserver exclusivement le matériel utilisé pour la réception, le tri et le stockage du linge sale à cette fonction.

Prolifération des micro-organismes dues aux conditions de réception et de stockage

La solution

- ☐ Aérer et tempérer les locaux.
 - Les climatiser si possible en fonction de l'architecture.
 - Ne pas stocker trop longtemps les sacs de linge sale sur le quai.
 - Adopter une gestion chronologique des sacs triés : premier sac entré, premier sac sorti.

Contamination du personnel due aux manipulations des sacs

Les solutions

- ☐ Manipuler le moins possible les sacs de linge sale.
- ☐ Porter obligatoirement des gants épais pour toute manipulation.
- ☐ Sensibiliser le personnel aux risques : le linge sale peut contenir des objets piquants, coupants ou tranchants. Afficher dans les locaux la conduite à tenir en cas d'accident. Elle doit être connue des agents et de leur encadrement. Mettre à disposition les moyens nécessaires à son application. Ces règles sont valables lors du tri (étape 6).

NOTE

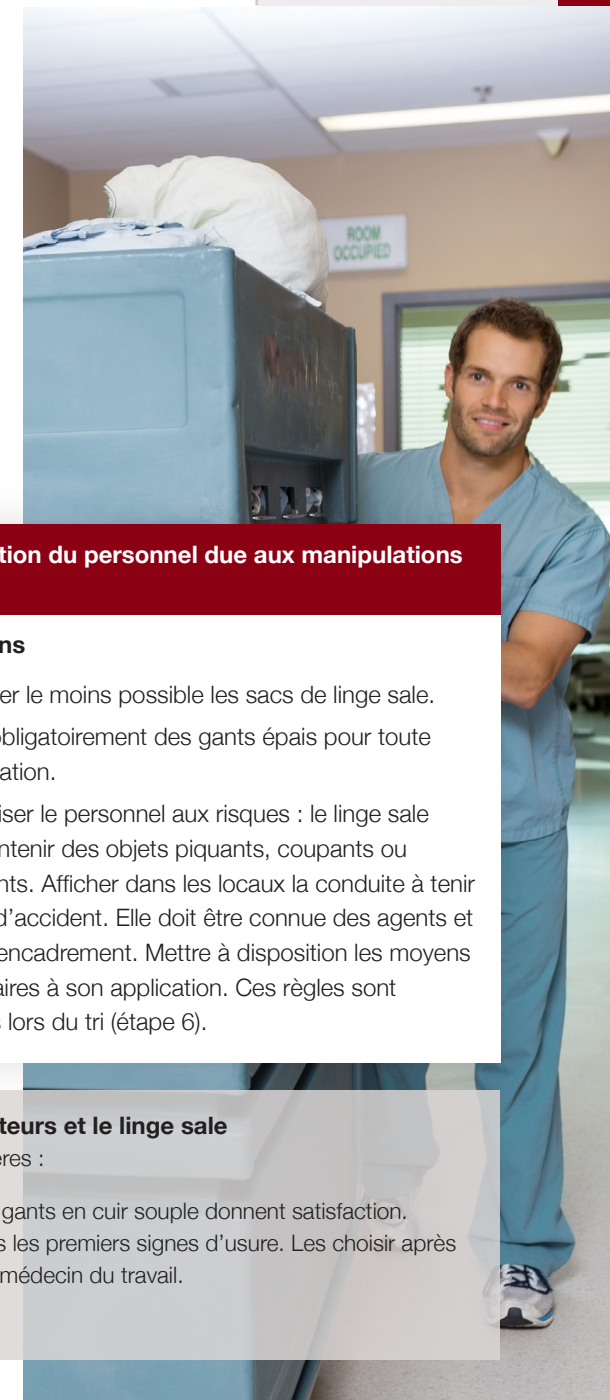


Le choix des gants pour manipuler les sacs collecteurs et le linge sale

Ces gants doivent répondre à deux critères :

- 1 **Résistance** pour protéger contre les piqûres et coupures éventuelles des objets présents dans le linge.
- 2 **Confort et souplesse** pour assurer la perception des objets et réaliser des gestes précis.

En général, des gants en cuir souple donnent satisfaction. Les changer dès les premiers signes d'usure. Les choisir après consultation du médecin du travail.



ÉTAPE 6

Tri des articles sales

À terme, cette étape devrait disparaître si, idéalement, chacun se responsabilise.

Dans certains établissements, le linge sale n'est plus trié avant d'être lavé.

VOICI COMMENT TRIER LE LINGE SALE AVANT LAVAGE :



Les sacs d'une série de même couleur sont acheminés vers les postes de tri.



Leur contenu est vidé puis trié par catégorie d'articles selon un plan défini. Chaque type d'articles sera orienté vers un cycle de lavage adapté.



Les articles sont stockés (conteneurs, chariots...) dans un local bien ventilé et séparé du secteur propre.

Voici les principaux facteurs de risque infectieux :

Contamination du personnel due aux manipulations

Les solutions

- ▣ Faire revêtir obligatoirement au personnel une tenue de protection complète : pantalon-chemise, gants épais, masque, calot ou charlotte.
- ▣ Sensibiliser le personnel aux dangers potentiels du linge sale comme à l'étape 5.
- ▣ Les objets piquants, coupants ou tranchants doivent être éliminés dans un collecteur spécifique et évacués selon la filière « déchets biologiques ».

Dissémination des micro-organismes vers le secteur propre

Les solutions

- ▣ L'accès au secteur tri est strictement réglementé.
- ▣ Ne pas faire intervenir simultanément le personnel sur les circuits « propre » et « sale ». Appliquer les mêmes règles qu'à l'étape 4.
- ▣ Séparer l'atelier de tri du secteur propre.
 - Placer l'atelier en dépression.
 - Utiliser une tenue de couleur distincte pour différencier le personnel des 2 circuits.
- ▣ Nettoyer et désinfecter au quotidien le local et le matériel.

Prolifération des micro-organismes

La solution

- ▣ Limiter la durée de stockage des articles triés avant lavage. Garantir autant que possible le lavage par ordre chronologique de tri. L'atelier de tri et de stockage a une ventilation contrôlée. La température ambiante ne doit pas être excessive.



Miele

Pour plus d'informations, visitez :

www.miele.fr/professional/solutions-pour-maisons-de-retraite-et-etablissements-medico-sociaux-1586.htm

Ou contactez-nous par téléphone au **01 49 39 44 44**

ou par email à **contactez-nous**

Miele Professional

9 avenue Albert Einstein
ZI du Coudray
BP 1000
93151 Le Blanc-Mesnil Cedex